

HELT BRUTALT!  
BETONGKÅKARNA VI  
ÄLSKAR (ATT HATA)

ELITENS ÄLSKLINGSMÖBEL!  
FRÅN UTKASTAD PÅ GATAN  
TILL KÄNDISARNAS FINRUM

# GRAFISK GLAMOUR

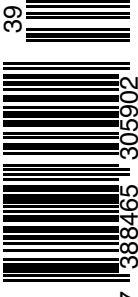
ARKITEKTENS LEK MED LINJER, MATERIAL  
OCH KONST FÖRVANDLADE ADVOKATKONTORET  
TILL EXTRAORDINÄR DESIGNVÅNING

PLAZZA®  
DECO

PLAZA® DECO  
NR 39  
SEK 59 • DKK 59  
NOK 79 • € 6,50  
RETURVECKA: 52

TIDSAM 4653-39

39



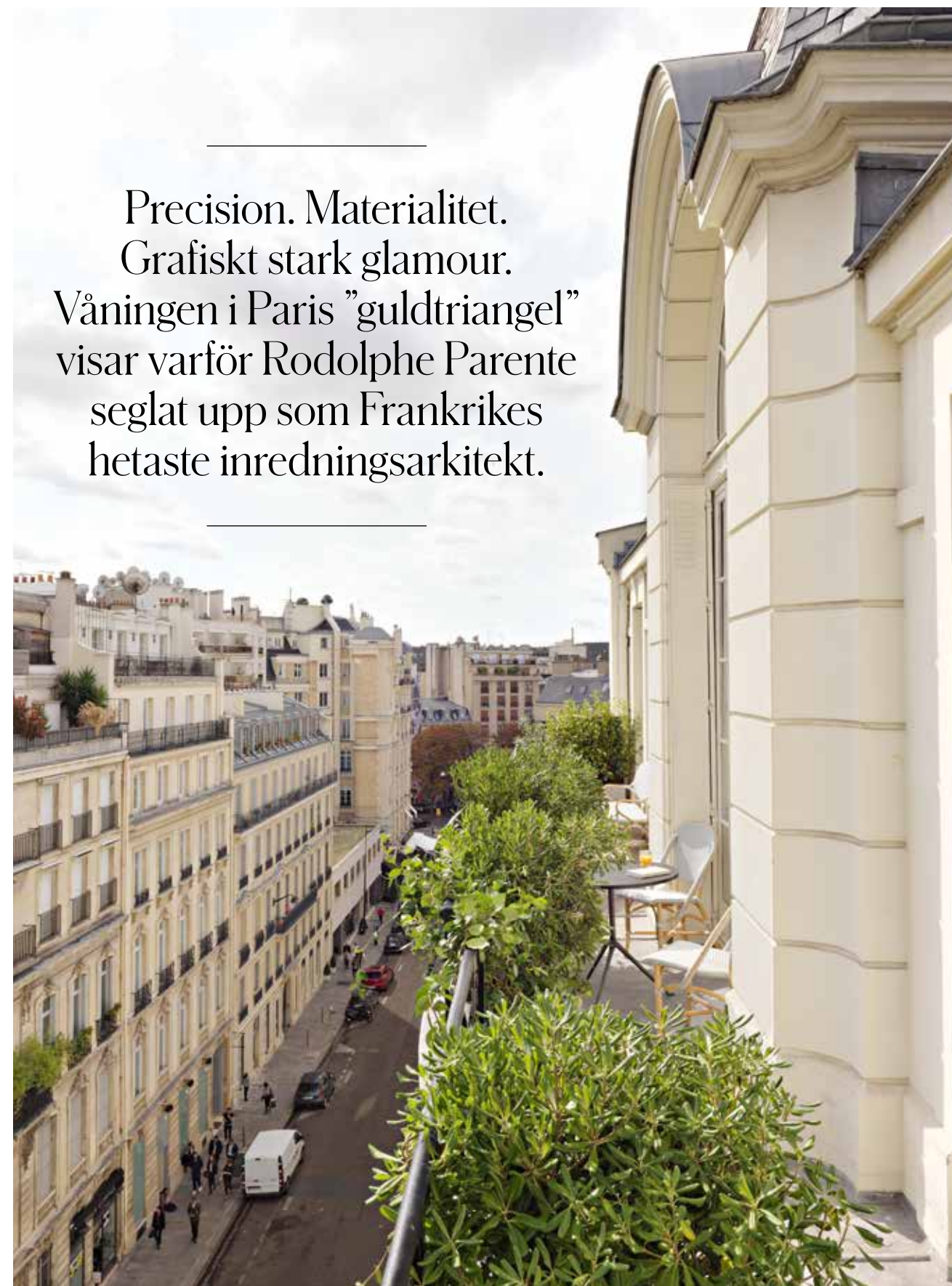
PLAZA® DECO NR 39

INREDNING DESIGN ARKITEKTUR

# Grafisk glamour

AV IAN PHILLIPS FOTO STEPHAN JULLIARD

Precision. Materialitet.  
Grafiskt stark glamour.  
Våningen i Paris "guldtriangel"  
visar varför Rodolphe Parente  
seglat upp som Frankrikes  
hetaste inredningsarkitekt.



Utsikt från vardagsrummets balkong.



Utsikt från byggnadens trappa.



Utsikt från hallen till köket. Marmorn på golvet i hallen är Rosa Alga och Estremoz. Vägglamporna i modellen Bliss är från Ana Roque. Skåpsdörrarna i köket är klädda i Stoneleaf. Bänkskivorna i köket är tillverkade av emaljerad lava. Taklampan i köket är modellen Candela di Vals, designad av Peter Zumthor för Viabizzuno.

**D**en franska inredningsarkitekten Rodolphe Parente har en tydlig idé om vad elegans betyder.

– Det är en effektfull blandning av utstrålning, attityd och vördnad, som inte är kopp-lad till föreställningen om god smak, hävdar han.

I sitt eget arbete gillar Rodolphe att gå utanför normen.

– Jag försöker få in något annorlunda, ett ovanligt element som väcker en dialog, fortsätter han.

För utställningen 2017 AD Intérieurs i Paris, föreställde han sig en kemtvätt med väggar gjorda av metallbeklädnad som vanligtvis finns på byggarbetsplatser. Och hans drömkök har ett golv tillverkat av asfalt.

Ändå är inte alla Rodolphes projekt lika radikala. Den här 309 kvadratmeter stora våningen, som fungerar som en pied-à-terre för ett franskt par baserat i Singapore, är ett perfekt exempel. Den ligger i en byggnad från 1910 i den så kallade Triangle d'Or (Guldtriangeln), en mycket eftertraktad del av Paris 8:e arrondissement som gränsar till gatorna Montaigne, George V och Champs-Élysées. Lokalen var tidigare kontor för en advokatbyrå, med stora rum och ljus-röda väggar.

**RODOLPHE OMARBETADE** planlösningen helt och placerade en lyxig mastersvit i hjärtat av våningen och ett familjerum och två andra sovrum på baksidan, vilka nås via en cirkulär förkammare.

– Vi insåg att vi behövde andrum och valde en rund form för att göra det mer dynamiskt, säger han.

Även om Rodolphe tog bort ett antal eldstäder var han angelägen om att behålla andra arkitektoniska detaljer, till exempel taklistor och delikat skulpterade fönster- och dörrkarmar. Han gav också den Parisbaserade dekorativa konstnären Florens Girette i uppdrag att måla en molnig himmel i taket i dubbelhöjd i vardagsrummet, och slipade ner panelen för att ge den ett ljusare utseende.

**RESTEN AV RODOLPHE INGRIPANDE** är typiskt för hans stil, som kännetecknas av ett rigoröst, rätlinjigt synsätt.

– Jag gillar precision och en viss grafisk kvalitet i mina rum. Han nämner Carlo Scarpa, Pierre Chareau och Peter Zumthor bland sina influenser, och hävdar att hans stil kan spåras tillbaka till hans barndom. Han föddes 1980 i Besançon, en stad i östra Frankrike med en fästning ritad av Vauban på 1600-talet.



Rodolphe Parente är född 1980. Hans projekt har inkluderat bostäder i Paris och Monaco, en butik för skodesignern Christian Louboutin i Milano och en möbelkollektion för Pouenat.

– Stilen i dess arkitektur har fastnat hos mig, konstaterar han.

Efter examen arbetade Rodolphe i Andrée Putmans kontor i fem år innan han startade sitt eget företag 2010. Sedan dess har hans projekt inkluderat bostäder i Paris och Monaco, en butik för skodesignern Christian Louboutin i Milano och en möbelkollektion för Pouenat.

**RODOLPHE MÅL I PARIS-VÅNINGEN** var att uppdatera interiören genom att lägga till en twist till det traditionella parisiska ramverket.

– Min stil är ganska stram och inte särskilt fransk. Den ligger närmare 1930-talets Italien och Villa Necchi.

För att förankra vardagsrummet föreställde han sig en omfattande öppen spis gjord av kakel och geometriskt arrangerade block av marmor.

– Jag ville ha ett solitt material som skulle stå i kontrast till finessen hos den skulpterade träpanelen.

I matsalen och studierummet är väggarna betonade med vertikala linjer och ett överdrivet spaljmönster. I Rodolphes värld används färg för dess arkitektoniska egenskaper.

– Jag använder det inte på ett dekorativt sätt, förklarar han.

Ett perfekt exempel är familjerummet, vars terrakottaväggar och tak mer eller mindre omfamnar besökaren.

**RODOLPHE FAVORITRUM** att designa i alla inredningar är badrummet och köket, och båda är här en ren tour de force. Den förstnämnda i mastersviten har ett badkar klätt i grön granit i centrum och ett genialt samspel av vinkelformer. Köket är en uppvisning i materialitet. Frukostbordet är omgivet av ribbade ekväggar, köksenheter har en enastående stenfaner och bänkskivorna är i emaljerad lava. Rodolphe valde det senare delvis för att det påminde honom om hans mormors kök.

– Det är riktigt hygieniskt, hållbart och väldigt modernt. Dessutom har den en yta som inte är helt plan, det skapar underbart suddiga reflektioner.

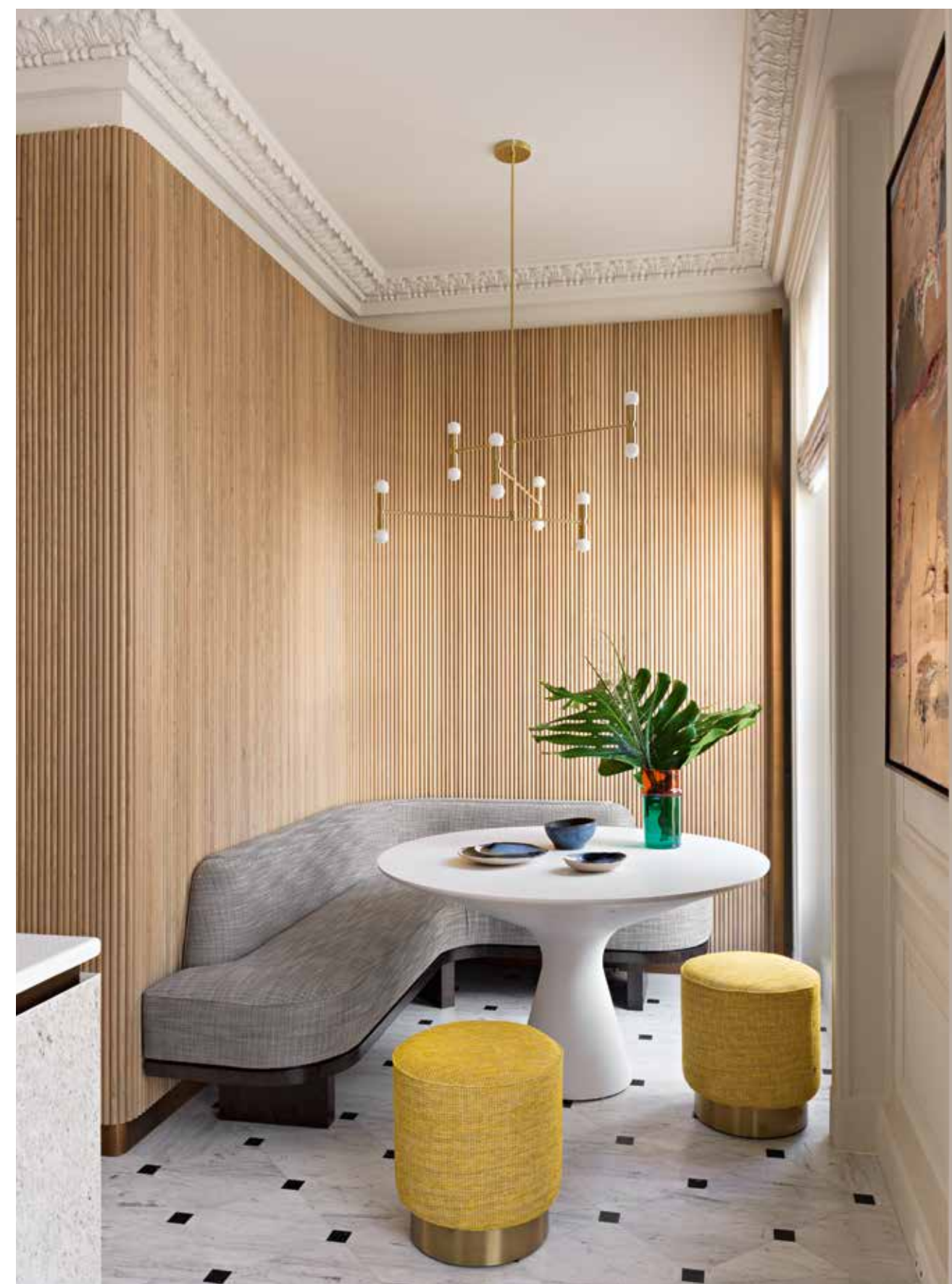
**ÄVEN OM RODOLPHE ARKITEKTONISKA** inställning kan vara strukturerad och exakt är sättet han brukar integrera konst och möbler i sina projekt mer slumpmässigt. För att få in båda delarna tog han hjälp av det unga Parisbaserade konsultföretaget Aster och fick till intressanta kontraster mellan de objekt de hittade. Han valde också medvetet att inte centrera några av målningarna på väggarna.

– Det är viktigt att ha saker som fungerar bra tillsammans och andra som inte gör det. Det finns inget mer outhärdligt än ett utrymme där allt matchar för perfekt. Du måste alltid ge rummet en känsla av själ, konstaterar han. ©

Konstverket på väggen med titeln *Untitled (Sign-Black)* i glaserad lavasten är skapat av Jean-Baptiste Bernadet, 2017. Konsolbordet *Tyron* i lackerat trä, mässing och marmor är designat av Studio 63 för Marioni. Skulpturen *Ecran* i metall och pvc är skapad av Erwan Maheo, 2008. Lampan *Amelia* är från Arteriors.



Golvet är Estremoz-marmor. Skåpsdörrarna är klädda i Stoneleaf. Bänkskivorna är tillverkade av emaljerad lava. Takbelysningen är modellen Candela di Vals, designad av Peter Zumthor för Viabizzuno. Målningen är av Benoît Maire. Det är en olje- och spraymålning på duk från 2018.



Väggen är tillverkad av rökt ek. Den specialgjorda bänken är klädd med ett tyg som heter Talus - 5500 från Bart Halpern. Bordet är i modellen Blanco, designad av Jacopo Zibardi för Zanotta. De specialritade pallarna är klädda med ett tyg som heter Liz från Brochier. Vasen på bordet är från Hay och taklampan Atomium är från Lambert & Fils.



Detta cirkulära rum leder till familjerummet och två gästbadrum. Bordet i polerad mässing är i modellen Pyramid av Pierre Gonalons från 2010. Ljuskrönan Nova är från Eichholtz.



Ljuskrönan Griffith är från Arteriors. Fotot på väggen är av James Casebere, 2017. Golvlampan Healey är från Ralph Lauren. Soffan i modellen Provocateur är från Eichholtz. Soffbordet Alpha-ville i borstat rostfritt stål med en rökt spegelöverkant är från Jonathan Adler. Keramik- och metallskulpturen på soffbordet är av Sophie Dries.

Piedestalbordet i patinerad brons till höger är i modellen Circumstance grey table av Charles Trevelyan från Carpenters Workshop Gallery. Ovanpå syns en keramisk lampa av Julien Barrault från Aurélien Gendras på Paris Flea Market. Fyra fätöljer i Aubree-modellen är från Bernhardt. Soffbordet är tillverkat av lackat trä. Sköldpaddsskalet och den förgyllda bronslådan på bordet kommer från Galerie Portuondo. Den lilla snigelskulpturen i brons heter Two fingers snail av Claude Lalanne, 1968. Skulpturen i stengods på soffbordet är av Maarten Stuer, 2016, Paris Flea Market. Eldstaden är en specialritad design av Rodolphe Parente och är tillverkad av keramiska plattor och marmor. Konstverket ovanför spisen är av Phil Chang, 2014. Bronsfågelskulpturen ovanpå spisen heter Oiseau av Wang Keping, 1992. Glasljuskronan är specialritad av Rodolphe Parente. Golvlampan Heron till vänster är designad av Michael Verheyden för CTO Lighting. Golvlampan Pli, tillverkad av japanskt papper, bambu, gips och förgyllt trä i det högra hörnet, är designad av Fabien Petiot.



Det gröna konstverket i olja på linne är av Julia Rommel, 2014. Målningen i akryl på björkpanel till höger om detta är av Joe Reihsen. Serien med vaser i kalkad och bränd ek på avsatsen heter Still Life av Martin & Dowling, 2016 från Galerie Moucements Modernes i Paris. Den keramiska skulpturen till höger om avsatsen är av Michel Lanos från Aurélien Gendras på Paris Flea Market. Bordet mellan de två vita fåtöjljerna i handmålad harts är av Emma Donnersberg, 2017. De två vita fåtöjljerna är italiensk vintage från 1950-talet och klädda i Bergamo 2 i ull och bomull, från Bisson Bruneel. Sofforna Turner är från Arteriors. Den specialritade mattan är tillverkad i nyzeeländsk ull och vegetabiliskt sidan. Soffbordet Tambor är designat av Jaime Hayon för Sé. Keramikskålen på soffbordet är av Rozenn Bigot och kommer också från Aurélien Gendras. Sidobordet, Only what it seems, längst fram till vänster, är designat av Wendell Castle. Det är gjort av valnöt med oljefinish, och kommer från Carpenters Workshop Gallery. Sköldpaddsskrinet på bordet är tillverkat av sköldpaddsskal och förgylld brons och kommer från Galerie Portuondo.






Vintagebordet i glas,  
av citronträ och gjuten  
aluminium, designades av  
Antoine Philippon och  
Jacqueline Lecoq, 1960.  
Skrivbordsstolen Wayne  
är designad av Darryl Car-  
ter för Baker. Väggarna är  
klädda i gråfärgad kork.  
Skulpturen Femme Debout  
på sockeln är i almträ, av  
Wang Keping, 2014.  
Det lilla konstverket på  
vänstra väggen är av  
Nathaniel Axel, 2015.



Sidobordet är specialritat av Rodolphe Parente. Lampan, Minimal Kiss Lamp, på skänken är Corten-stål av Atelier Van Lieshout, 2017,  
från Carpenters Workshop Gallery. De två vaserna på skänken är av Sophie Dries. Skulpturen till vänster är av Maarten Stuer från  
Aurélien Gendras på Paris Flea Market. Teckningen, en grafik på duk, på väggen ovanför skänken är av Julie Beaufils, 2018.





Ljuskrönan Goulding är från Arteriors. Bordet Abbot har en glasskiva och stål-botten med borstad mässing, från Bernhardt ([bernhardt.com](http://bernhardt.com)). Vintageljushållaren på bordet är av Jean Royère och kommer från Galerie Jousse Entreprise i Paris. Matsalsstolarna är brasilianska, cirka 1950. De är gjorda av massiv palisander och halmväv. Sidobordet är specialritat av Rodolphe Parente. Lampan Minimal Kiss Lamp på skänken i Corten-stål är av Atelier Van Lieshout, 2017, från Carpenters Workshop Gallery. De två vaserna på skänken är av Sophie Dries. Skulpturen till vänster är av Maarten Stuer från Aurélien Gendras på Paris Flea Market. Målningen mellan fönstren är av Helmut Dörner, 2011.



Sidobordet Winston credenza är från Bernhardt. Keramiklampan Ridley är från Porta Romana. Skulpturen på skänken är av Mireille Moser och är tillverkad av sandsten. Konstverket är av Shannon Ebner, 2018.



Golvmarmorn är Estremoz. Marmorn som används för badkaret är Verde Alpi. Kranen i badkaret är från Graff. Alabaster-vägglampan Melange Elongated Sconce är från Kelly Wearstler. Taklampan Barrett Medium Knurled Pendant är från Ralph Lauren.

Sänggaveln är specialritad av Rodolphe Parente. Nattduksborden i ek och borstad mässing designades också av Rodolphe. Nattdukslamporna Farrell är från Arteriors. Soffan Eduarda är från Dust. Lampan Liaison Long Pendant är av Kelly Wearstler. Golvlampan Fluted Spire Floor Lamp är designad av E. F. Chapman. Målningen är av Jules Olitski, 1977.



Sänggaveln är specialritad av Rodolphe Parente. Nattduksborden i ek och borstad mässing designades också av Rodolphe. Nattdukslamporna Farrell är från Arteriors.



Fotot är av Valérie Belin, 2017. Sängkläderna är från Rodrilinea. Taklampan London Pendant är från Arteriors. Sänggaveln är klädd i Funky Stripes från Dedar. Nattdukslamporna Amp är från Normann Copenhagen.



Sänggaveln är klädd i en bomullssammet som heter Cosmos från Lelièvre. Målningen till vänster heter Study for Burning Bridges (2nd Study) av Toby Ziegler, 2014. Målningen till höger är Open, Empty Mirror av Joe Reihsen, 2016. Sängkläderna är från Rodrilinea. Nattdukslampan Concrete Lamp är designad av Jonas Wagell för Menu. Taklampan Ring är från CTO Lighting. Bänken Santana är från Arteriors. Fåtöljen är från Ana Roque.